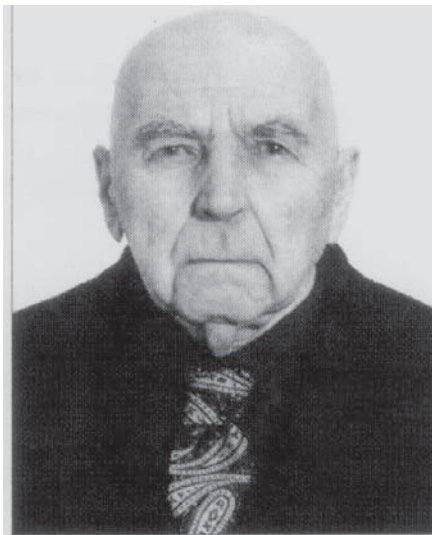


◆ ЧТОБЫ ПОМНИЛИ ◆



**ГРИГОРИЙ  
ИОСИФОВИЧ  
ЛАШКЕВИЧ**

(К 110-ЛЕТИЮ СО ДНЯ РОЖДЕНИЯ)

10 октября исполнилось 110 лет со дня рождения крупного ученого-растениевода, агробиолога, члена-корреспондента Академии наук БССР, доктора сельскохозяйственных наук, профессора Григория Иосифовича Лашкевича.

Г. И. Лашкевич родился в 1904 г. в д. Остров Кормянского района Гомельской области. В 1927 г. окончил Белорусскую сельскохозяйственную академию и получил специальность агронома-культуртехника. В 1927-1929 работал агрономом-культуртехником в Минском окружном земельном отделе. В 1929 г. поступил и в 1931 г. закончил аспирантуру при Всесоюзном научно-исследовательском институте болотного хозяйства (Институт мелиорации). Затем работал старшим научным сотрудником этого же института (1932-1941); научным сотрудником Кировской лугоболотной опытной станции (1941-1942); служил в рядах Советской Армии (1942-1945); заведовал отделом сельскохозяйственного использования мелиорированных земель БелНИИ мелиорации и водного хозяйства (1945-1971). В 1971-1983 гг. являлся профессором-консультантом этого же института.

С начала 1930 г. проводил исследования на опытных пунктах Всесоюзного института болотного хозяйства в совхозах «X лет БССР» Любанского, «Победа социализма» Хойникского районов и на Минской опытной болотной станции по изучению вопросов устройства и использования сеяных пастбищ, применения удобрений, подбора видов трав для травосмесей, выращиваемых на торфяных почвах, ухода за травостоем и др. В 1937 г. Григорий Иосифович Лашкевич защитил кандидатскую диссертацию на тему «Травосмеси и удобрения для пастбищ на осушенных болотах».

После окончания Великой Отечественной войны и демобилизации Г.И. Лашкевич возвратился на научную работу в Белорусский научно-исследовательский институт ме-

лиорации и водного хозяйства, где проработал все последующие годы. В 1957 г. в Ленинградском сельскохозяйственном институте защитил докторскую диссертацию на тему «Возделывание конопли на торфяных почвах». В 1960 г. ему присваивается звание профессора, а в 1961 г. он избирается членом-корреспондентом Академии наук БССР.

Г. И. Лашкевичем проведены исследования, имеющие важное научное и практическое значение: он разработал эффективные приемы, повышающие плодородие торфяных почв и продуктивность сельскохозяйственных культур.

В историю земледелия и растениеводства Г.И. Лашкевич вписал новую страницу, связанную с освоением и сельскохозяйственным использованием торфяных почв. Он был современником мелиоративного преобразования Полесья. На его глазах проходила мелиорация, главным образом, торфяных почв, которые по запасам органического вещества и потенциальному плодородию не имели аналогов в республике, и на которых Григорию Иосифовичу посчастливилось стать первопроходцем в изучении и разработке технологий возделывания многих сельскохозяйственных культур.

Исследования Г. И. Лашкевича позволили впервые в нашей стране разработать вопросы устройства и использования сеяных пастбищ, влияния водного и пищевого режимов на отавность и продуктивность многолетних трав на торфяных почвах. Им рекомендованы эффективные агротехнические приемы по созданию высокопродуктивных пастбищ и рациональному применению минеральных удобрений, а также способы использования травостоев и меры ухода за ними. Г. И. Лашкевич предложил систему удобрения сельскохозяйственных культур на осушенных торфяных почвах с оптимальным соотношением между питательными веществами и нормы орошения, повышающие продуктивность и долготлетие травостоев.

Им установлены оптимальные сроки и способы посева, нормы высева и глубина заделки семян зерновых культур. Выявлены эффективные способы обработки торфяной почвы под зерновые культуры. Установлено влияние уровня грунтовых вод, влажности почвы, удобрений на урожайность и даны рекомендации по применению комплекса агротехнических приемов, обеспечивающих высокую продуктивность хлебных злаков. Он разработал эффективные системы и способы применения микроудобрений под сельскохозяйственные культуры на торфяных почвах.

В течение ряда лет Григорий Иосифович читал лекции в Гродненском сельскохозяйственном институте, много внимания уделял подготовке научных и научно-технических кадров: им подготовлено 11 кандидатов сельскохозяйственных наук.

Опубликовал более 200 научных работ, которые отличаются оригинальностью, новизной, глубоким подходом к изучаемым вопросам. В них приведен обширный материал по характеристике почв, продуктивности культурных растений, качеству продукции, выращиваемой на торфяных почвах.

Наиболее известны такие его работы, как: «Устройство, использование пастбищ на

осушенных болотах и уход за ними» (1941), «Культура конопли на торфяных почвах» (1949), «Агротехника канатника на болотных почвах» (1950), «Культура кок-сагыза на торфяных почвах» (1951), «Коноплеводство на торфяных почвах» (1953), «Применение микроудобрений на торфяных почвах» (1955), «Плодородие торфяных почв и возделывание конопли» (1962). Многие из них актуальны и в настоящее время.

На протяжении многих лет Г. И. Лашкевич являлся членом ученого совета Белорусского НИИ мелиорации и водного хозяйства (Институт мелиорации), членом совета по защите диссертаций и др.

Награжден Государственными наградами СССР, медалями и дипломами ВДНХ СССР и БССР.

Григория Иосифовича отличала редкая трудоспособность и трудолюбие. До последних дней он самостоятельно вел полевые опыты, являлся ученым-экспериментатором, ставившим во главу научного поиска полевой опыт. В опытном деле, как впрочем и в других исследованиях, он не признавал мелочей, был исключительно требователен к себе, своим коллегам и ученикам.

Г.И. Лашкевич и его поколение жили и работали в сложное время. Однако несмотря на трудности, ему удалось не только сохранить любовь к родной земле и земледельческому делу, но и существенно обогатить практику мелиоративного земледелия новыми эффективными технологиями. Имя этого ученого, одного из создателей мелиоративного земледелия в Беларуси, автора многочисленных агротехнологий возделывания сельскохозяйственных культур на торфяных почвах навсегда вписано в историю аграрной науки.